

# Mintaterület ismertető – 1. rész

## Čechtický és La Wimbe

Az OPTAIN projekt 14 különböző mintaterületet vizsgál Európa-szerte. Sorozatunk első részében a Čechtický-patakot és a La Wimbe-t mutatjuk be.

### Čechtický-patak

A Čechtický-patak vízgyűjtője a Cseh Köztársaság közép-csehországi régiójában található (1. ábra). A vízgyűjtő területe mintegy 72 km<sup>2</sup>, amelynek nagy részét mezőgazdasági területként hasznosítják (69%); a vízgyűjtő terület 59%-át szántóföldek borítják. A Čechtický-patak vízgyűjtője a Želivka folyó vízgyűjtőjének részét képezi, itt található a Švihov ivóvíztározó, ahol állandósultak a bizonytalan vízminőséggel kapcsolatos problémák (foszfor-, nitrogén- és növényvédőszer-szennyezés). A nagy méretű szántóföldi táblákat a talajerózió veszélye fenyegeti, és a talajminőséget a szerves szén csökkenés, a talajtömörödés, valamint az egyre gyakoribb aszályos időszakok is veszélyeztetik. A területen sűrű drénhálózat található, amelyek túlnyomórészt még működnek, de karbantartás hiánya esetén egyre több probléma merül fel, például műszaki állapotromlás, meghibásodások, indokolatlan lefolyás, romló vízminőség.

A Čechtický-patakról szóló bővebb információt az OPTAIN angol nyelvű [honlapján](#) talál.



1. ábra. Balra: Čechtický-patak vízgyűjtője. Jobbra: a denitrifikáló bioreaktor kísérleti felújítása a vízelvezető árokban.

### MARG találkozó a Čechtický-pataknál

A MARG 2021 májusában tartott nyitó ülése (2. ábra) az OPTAIN projektről szóló információk bemutatására és pontosítására fókuszált. A találkozón az önkormányzatok,

a mezőgazdasági ágazat, az államigazgatás és a Moldvai Vízügytő-gazdálkodási Hatóság meghívott képviselői vettek részt.

A természetes, kisléptékű vízvizsztatartó intézkedésekkel (NSWRM) kapcsolatban megkérték a találkozó résztvevőit, hogy számoljanak be adott településen tapasztalható problémákról és negatív folyamatokról, valamint osszák meg álláspontjukat az NSWRM alkalmasságával és hatékonyságával kapcsolatban.

Az ülés során kitöltött kérdőívek és az azt követő megbeszélés alapján a MARG a következő főbb problémákat sorolta fel: talajerózió; aszály; esetenként a talaj tömörödése / degradációja; kihívások a növényvédelem megvalósításában a természetvédelmi előírások és a helyi vízminőségi problémák miatt. Egyes településeket vagy városi területeket továbbá veszélyezteteti a gyors felszíni lefolyás, a talajerózió és az üledékszállítás, valamint lerakódás.

A vita során az érdekeltek további NSWRM-eket azonosítottak, mint például a talajmeszezés és más talajművelési eljárások. Megvitaták további NSWRM-ek tervezésének, méretezésének, elhelyezésének és kezelésének lehetőségét, valamint a megfelelő pénzügyi támogatásokat vagy egyéb kifizetési formákat is.

Az összegyűjtött információk segíteni fogják az NSWRM -ek hatékonyságának megtervezésére és értékelésére vonatkozó stratégiák meghatározását, figyelembe véve a kis mezőgazdasági vízgyűjtőkben történő megvalósíthatósági elveket, melyek célja a vízvizsztatartás növelése és a vízminőség javítása. Hangsúlyt fektetnek a mezőgazdasági drénhálózatra vonatkozó intézkedésekre is, a korszerűsítés, szabályozás és szakszerű megszüntetés szempontjából.

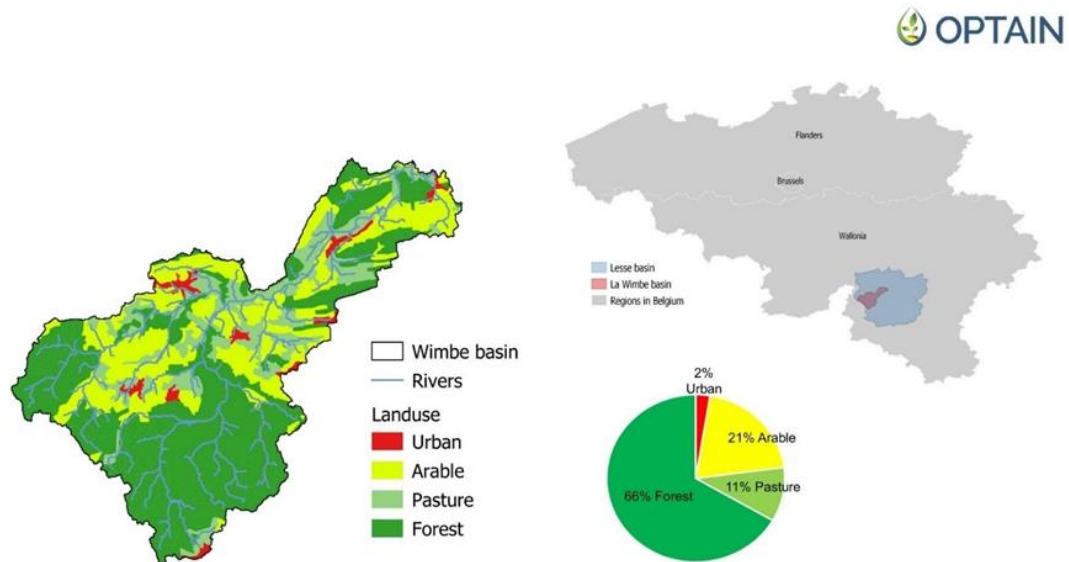


2. ábra. A MARG 2021. májusi ülése a Csehországban, Čechtice városában.

## La Wimbe mintaterület

A Wimbe-medence Belgiumban található, a Lesse-medence részmedencéje, ami a Meuse-medencéhez tartozik (3. ábra). A Wimbe-medence körülbelül 112 km<sup>2</sup>, és a kontinentális biogeográfiai régióban helyezkedik el. A medencén belüli települések: Daverdisse, Wellin, Beauraing, Gedinne és Rochefort. A vízgyűjtő területének 2%-a meserséges felszín, 21%-a szántó, 11%-a legelő és 66%-a erdő. A terület nyílt táj, a Famenne schisteuse jellegzetes képviselője. A régió érzékeny mind a magas, mind az alacsony vízhozamokra. A vízgyűjtőn belüli problémák közé tartozik a rétek és legelők elárasztása, a szárazság vagy a szélsőséges árvizek miatti termelés kiesés, a talajerózió,

a talajromlás, a vízminőséggel kapcsolatos problémák, valamint a biológiai sokféleség potenciális csökkenése. A régiót a víz nitrátkoncentrációja is veszélyezteti, amely meghaladja, vagy valószínűleg meg fogja haladni az 50 mg/l-t, ami eutrofizálódást okozhat.



3. ábra. Mintaterület Belgiumban: Wimbe-medence

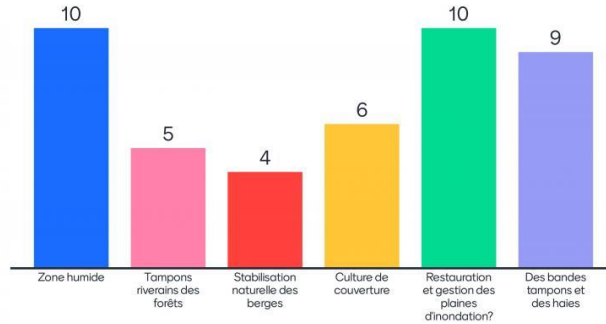
Belgiumban 2021. május 3-án került megrendezésre a többszereplős referenciacsoport (MARG) első virtuális munkaértekezlete. A tizenhárom résztvevő a régió különböző érdekelt szereplőit képviselte, például politikai döntéshozókat, vízgyűjtő- és tartományi szintű szakpolitikai végrehajtókat, önkormányzati szintű szereplőket, valamint a vízzel és a természettel kapcsolatos szervezetek képviselőit.

Az első workshop célja a medencében már létező és a potenciálisan ígéretes természetes, kisléptékű vízviisszatartó intézkedések (NSWRM) azonosítása és értékelése volt. Hat NSWRM-et azonosítottak és választottak ki az érdekeltek: talajvédő növényesávok, árterek és vizes élőhelyek helyreállítása és kezelése, partmenti erdősávok, folyópartok természetes stabilizálása és talajtakaró növények (4. ábra). Az érdekeltek az egyes intézkedéseket tapasztalataik és ismereteik alapján elemezték. A következő szempontokat vették figyelembe: beruházási és fenntartási költségek, ökológiai, gazdasági és társadalmi-kulturális hatékonyság, illetve hatás (5. ábra), korlátozó tényezők, erősségek és hiányosságok, az intézkedés végrehajtásának korlátai, továbbá meghatározták, hogy ki szenved veszteséget, kié lesz a haszon, és ki hajtja végre az intézkedéseket. A kiválasztott NSWRM-ek költséghatékonyságát az OPTAIN projekt keretében kvantitatív módon fogjuk értékelni.

A munkaértekezlet eredményei alapján az intézkedések alkalmazását korlátozó egyik fontos tényező az intézkedések előnyeivel kapcsolatos információk és ismeretek hiánya. A kommunikáció ezért kulcsfontosságú, és ebben a tekintetben a projekt céljai közül az oktatási eszközök és a kvantitatív elemzéseken alapuló interaktív vizualizáció kifejlesztése fontos feladat, hiszen ennek segítségével tájékozódhatnak a helyi szereplők az intézkedések többszörös előnyeiről, és ez növelheti az intézkedések általános elfogadottságát.

## Exercice2 : Classement des mesures

Mentimeter

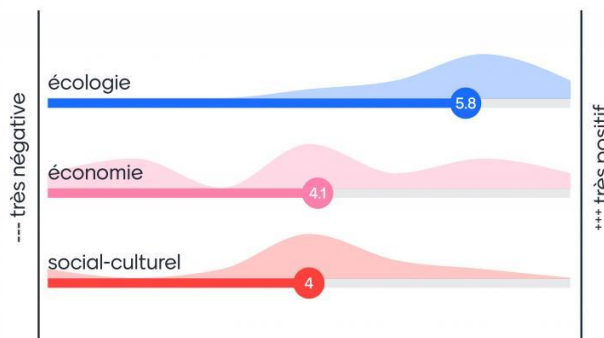


11

4. ábra. A kiválasztott NSWRM-ek és azok rangsorolása a Wimbe-medencében, jelentőségük és potenciáljuk alapján.

## Effets / impacts positifs et négatifs (écologie, économie, social-culturel)

Mentimeter



10

5. ábra. A résztvevők értékelése a talajtakaró növényekkel kapcsolatos intézkedés ökológiai, gazdasági és társadalmi-kulturális hatékonyságáról és hatásáról. A résztvevők eltérően vélekedtek a talajtakaró növények gazdasági hatásáról.



6. ábra. Vizes élőhely a medencében.



7. ábra. Szántó művelésű táblák a medencében.